

إجمالي السكان
فبراير 2010
1,679,110

تعداد 2010
Census



مارس 2010 العد التنزلي 50 يوماً

العدد (10) نشرة شهرية تصدر من جهاز الإحصاء - دولة قطر



افتتاحية العدد أهمية التعداد السكاني

لقد عرفت الأمم والشعوب القديمة أهمية التعدادات السكانية: حيث تم استخدام التعداد السكاني بهدف فرض الضرائب وتجهيز الجيوش. ومع تقدم البشرية ازدادت أهمية التعدادات السكانية وتعددت أهدافها حتى صار التعداد السكاني في عصرنا الحالي ضرورة من ضرورات التطور الذي تنشده الأمم والشعوب. وأداة لا غنى عنها في عملية التخطيط للمستقبل وتحقيق التنمية الاقتصادية والاجتماعية.

ولا يقتصر التعداد في عصرنا الحالي على تعداد السكان كما كان في السابق. بل توسع ليشمل إلى جانب ذلك تعداداً للمباني وتعداداً للمنشآت فضلاً عن الخصائص الديموجرافية والاقتصادية لسكان الدولة. وهو بذلك يعد أهم مصدر موثوق من مصادر المعلومات الإحصائية التي يعتمد عليها متخذي القرارات وصانعو السياسات عند قيامهم بالتخطيط لكافة مشاريع التنمية الاقتصادية والاجتماعية بالدولة.

وبهتم مصرف قطر المركزي بتحليل نتائج التعدادات السكانية والاستفادة منها من عدة نواحي: فمن المعلوم أن مصرف قطر المركزي هو المسؤول من إصدار النقد (الريال القطري) وما يستلزمه ذلك من قيام المصرف بتقدير كمية النقد من جميع الفئات التي يحتاجها السوق المحلي حالياً ومستقبلاً (النقد في خزينة المصرف المركزي). وكذلك توفير كمية النقود المناسبة للأنشطة الاقتصادية والمعاملات التجارية والمالية إنما تعتمد بصفة أساسية على عدد السكان من المواطنين والمقيمين وخصائصهم الاقتصادية والاجتماعية.

وبالإضافة إلى إصدار النقد القطري؛ فإن أحد أهم أهداف مصرف قطر المركزي تتمثل في استقرار سعر صرف الريال وقابلية تحويله للعملة الأخرى. وهو الأمر الذي يتأثر بالطلب على العملات الأجنبية من قبل المواطنين والمقيمين والذي يمثل جزء مهم منها تحويلات العاملين الأجانب من المقيمين إلى الخارج. وحتى يتمكن مصرف قطر المركزي من تقدير حجم الطلب المتوقع على العملات الأجنبية فإنه من الضروري معرفة ليس حجم العمالة الأجنبية بالدولة فحسب بل وخصائصها وطبيعتها أعمالها أيضاً فضلاً عن معدلات نموها المتوقعة. وذلك تمهيداً للتنبؤ بحجم تحويلاتهم المالية إلى أوطانهم الأصلية خلال الفترات الزمنية القادمة. ليمكن من اتخاذ ما يلزم من إجراءات للحفاظ على سعر صرف الريال القطري أمام العملات الأجنبية. من ناحية أخرى ونظراً لأن التعداد يتضمن تعداداً للمباني فإنه يكشف عن حجم المعروض في السوق العقاري كما تتم الاستفادة من نتائج التعداد السكاني في تقدير حجم الطلب المستقبلي على العقارات. ومن ثم فإن نتائج التعداد في هذا الخصوص تعتبر من أهم العوامل التي تستند إليها الدراسات الخاصة بالائتمان العقاري على مستوى الدولة.

ويستفيد الجهاز المصرفي بدولة قطر من نتائج التعدادات السكانية في معرفة المناطق التي تكون في حاجة إلى قدر أكبر من الخدمات المصرفية مثل فتح فروع جديدة أو تزويد مثل هذه المناطق بأجهزة صراف آلي إضافية. أو حتى تمديد أوقات الدوام في بعض الفروع القائمة بالفعل وفقاً لما تكشف عنه نتائج تحليل التعداد لاسيما تلك الخاصة بالتوزيع الجغرافي للسكان وخصائصهم الاقتصادية. ومدى الكثافة السكانية في مناطق الدولة المختلفة. ومعدلات النمو المتوقعة لها خلال الفترات الزمنية القادمة.

لا شك في إن إجراء التعداد العام للسكان والمساكن والمنشآت يتطلب بذل جهود مضيئة من القائمين عليه. إضافة إلى ما يتطلبه من وقت ومال. وفي الختام نتمنى لجهاز الإحصاء والقائمين على تنفيذ التعداد النجاح في تنفيذه. وندعو في نفس الوقت جميع المواطنين والمقيمين إلى التعاون مع الجهاز للخروج بأفضل وأدق النتائج من هذا التعداد.

إنجاز المرحلة الميدانية الأولى من التعداد



3. تسجيل إحداثيات المباني باستخدام تقنية GPS عن طريق الأقمار الصناعية. من خلال هذه المرحلة تم إدخال وحفظ إحداثيات جميع المباني بالدولة بقاعدة المعلومات بجهاز الإحصاء وذلك لتسهيل عملية الوصول للمباني في المراحل القادمة من العمل الميداني للتعداد وكذلك لاستخدامها مستقبلاً في المسوح المتخصصة سواء كانت أسرية أو خاصة بالمنشآت.

4. اختصار الوقت للبدء في المرحلة الثانية من التعداد وهي مرحلة حصر الوحدات السكنية وترقيم المنشآت. حيث أدى استخدام الأجهزة الكفيرة إلى متابعة ورصد اكتمال جمع بيانات المباني حسب المربعات والمناطق مما سهل عملية تقسيم مجالات العمل والأحمال المطلوبة لكل موظف في المرحلة الثانية أولاً بأول ومع انتهاء العمل بالمرحلة الميدانية الأولى كانت مجالات العمل للمرحلة الثانية جاهزة.



تم بنجاح إنجاز المرحلة الميدانية الأولى باستخدام الكمبيوتر الكفي بجودة وتقنية عالية وآلية تحكم في جودة البيانات. وكان في هذه المرحلة وللمرة الأولى تستخدم فيها أجهزة الكمبيوتر الكفي الذي أدى إلى إدخال البيانات إلى قاعدة المعلومات بشكل يومي مما كان له الأثر الإيجابي في:

1. سرعة وصول البيانات إلى غرفة العمليات والتأكد من صحتها وذلك من خلال الخبراء والأخصائيين الإحصائيين الذين يقومون على دراسة وتقييم البيانات بشكل يومي ورصد الملاحظات أول بأول على البيانات وإرسالها لمراكز العمل بشكل يومي للتأكد من سلامتها والتعامل معها من خلال الميدان.
2. مراقبة الموظفين الميدانيين بدقة عالية. وذلك من خلال الإنتاج والإنجاز اليومي لعدد المباني وقياس نسبتها مقارنة مع حجم المباني المكلف به كل موظف وعدد الأيام المتبقية من انتهاء المرحلة. كذلك متابعة أداء الموظف الميداني بشكل يومي من خلال ساعات ودقائق العمل اليومية التي يقضيها في الميدان مقارنة مع عدد المباني المنجزة يوميا.

هل ترغب باستمضاء بياناتك الشخصية وبيانات أفراد أسرتك عن طريق

الاستمارة الإلكترونية بعدد 2010؟

إذ سجل معنا عبر الموقع الإلكتروني: www.qsa.gov.qa

عبدالله بن سعود آل ثاني
معاظ مصرف قطر المركزي

إنشاء مركز اتصال للتعداد Call Center

في إطار الجهود الدعوية التي يبذلها جهاز الإحصاء للوصول إلى أعلى مستوى من ضمان الجودة الشاملة لعمليات التعداد المختلفة، و ذلك تمشيا مع خطة عمل التعداد بصفة خاصة وإستراتيجية الإحصاء بصورة عامة أنشأ جهاز الإحصاء مركز للاتصال في التعداد لتلقي استفسارات الأسر والأفراد والشكاوي في حال وجودها وللتأكد من سير العمل ومتابعة عمليات ضمان الجودة الشاملة للتعداد حيث تم تخصيص الرقم المجاني 8000800 .

تتركز المهام الأساسية للمركز بالمساهمة الفاعلة لضمان الجودة الشاملة للتعداد بشكل عام ، و تتكون المهام التفصيلية للمركز من الآتي :

1. الإجابة على استفسارات الأسر والأفراد والمنشآت المتعلقة بالتعداد ومراحل العمل المختلفة.
2. تلقي ملاحظات وشكاوي شرائح المجتمع المختلفة .
3. التواصل مع من يرغب ملء بياناته بأسلوب العد الذاتي عبر الإنترنت .
4. استكمال البيانات غير المكتملة للأسر والأفراد الغير كاملة الواردة من الميدان من خلال المتابعة هاتفياً.
5. تنفيذ عمليات جودة البيانات من خلال إعادة المقابلة هاتفياً لعينة من الأسر وإعادة طرح بعض الأسئلة عليهم للتأكد من الإجابات الواردة من الميدان بهدف تحقيق معايير الدقة و المصداقية.

مفاهيم تعدادية

1. التركيب العمري للسكان :-

هو اصطلاح يبين عدد ونسبة توزيع السكان إلى فئات عمرية مختلفة . تمثل كل فئة منها الأفراد الذين تقع أعمارهم في فئة عمرية معينة . ويتم في العادة تقسيم السكان إلى فئات عمر خمسية، حيث تمثل المجموعة الأولى الأفراد الذين تقل أعمارهم عن خمس سنوات، بينما تمثل الثانية عدد الأفراد الذين تتراوح أعمارهم بين خمس سنوات إلى أقل من عشر سنوات وهكذا حتى يصل التوزيع العمري إلى قمته ليغطي السكان الذين تزيد أعمارهم على 65 سنة أو إلى 80 سنة فما فوق وهذه الفئة تتحدد حسب كبر أو صغر الفئات العمرية الكبيرة في السن.

أيام مهمة في تعداد 2010

2008/5/7 موافقة سمو ولي العهد على البدء بالعمل بالمشروع التعداد العام للسكان والمساكن والمنشآت 2010 .

2008/6/8 قرار سعادة رئيس جهاز الإحصاء بشأن مشروع التعداد وتنظيم العمل بالتعداد.

2009/1/26 الأجتماع التشاوري مع الأجهزة الحكومية والخاصة وأجهزة الإحصاء من دول مجلس التعاون والأمانه العامة بدول مجلس التعاون .

2009/5/1 انطلاق التعداد التجريبي لمدته شهر باستخدام الأجهزة الكفية .

2009/6/1 إصدار العدد الأول من نشرة التعداد الشهرية .

2009/12/1 بداية تدشين الحملة الإعلانية المرافقة للتعداد بالإعلانات الإذاعية.

2010/1/ 21 انطلاق المرحلة الأولى للتعداد تعداد المباني .

2010/2/22 انطلاق المرحلة الثانية من الأعمال الميدانية وهي مرحلة حصر الوحدات السكنية والأسر والمنشآت.

مؤشرات إحصائية

1 معدل البطالة Unemployment Rate :

هو عدد الأشخاص القادرين على العمل والراغبين فيه والباحثين عنه ولكنهم عاجزون عن الحصول على العمل المناسب، معبرا عنه بنسبة مئوية من العدد الكلي للأشخاص الذين يشكلون قوة العمل (المشتغلون وكذلك الباحثون عن عمل) في أي وقت من الأوقات ويتم احتساب معدل البطالة على النحو الآتي :

عدد المتعطلين

معدل البطالة = $\frac{\text{عدد المتعطلين}}{100X}$

(عدد المتعطلين + العمال المشتغلين) - معدل نمو

2 القوة العاملة Growth Rate of Labour force :-

عبارة عن الزيادة السنوية لكل مائة عامل يعيشون في بلد ما ويحسب المعدل على النحو التالي :

الزيادة في عدد القوى العاملة (في سنة معينة عن السنة السابقة لها)

في بلد معين :-

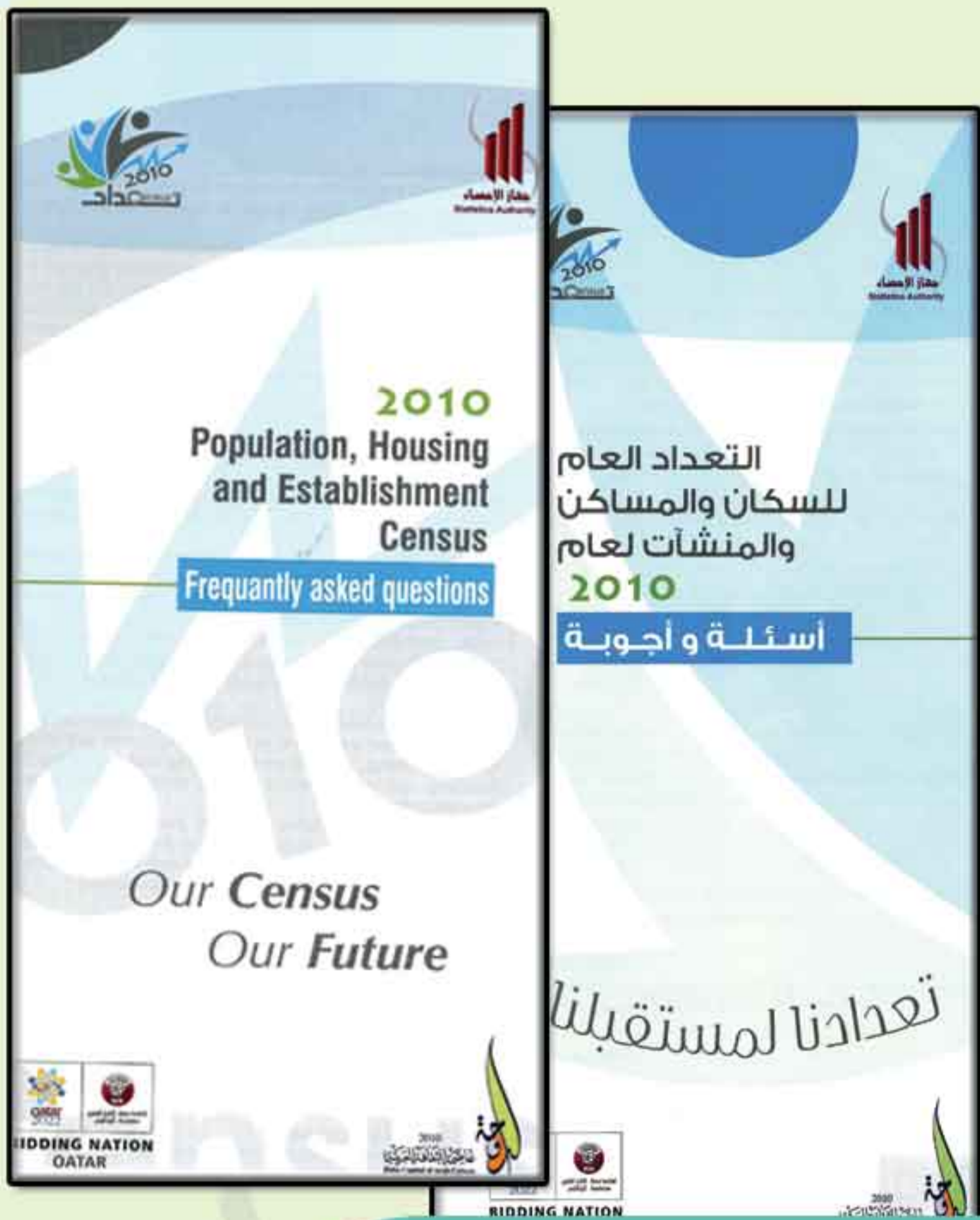
$\frac{\text{حجم القوى العاملة في السنة السابقة}}{100X}$

حجم القوى العاملة في السنة السابقة

منشور عن التعداد يوزع على كل وحدة سكنية في الدولة

حرص جهاز الإحصاء على تدعيم الوعي الإحصائي لدى السكان ونتيجة لتكرار أنواع معينة من الاسئلة بما يخص التعداد وذلك عن طريق استقبال اتصالات في مركز اتصالات التعداد وكذلك عن طريق المقابلات بشكل مباشر طرأت فكرة جديدة وهي ذكر أكثر الأسئلة تردداً والاجابة عليها وطباعتها في شكل منشور من 200000 نسخة باللغة العربية والإنجليزية وجاري توزيعه في مرحلة حصر الوحدات السكنية وترقيم المنشآت على كل الوحدات السكنية بشكل مباشر وكذلك نشر في الصحف والموقع الإلكتروني للتعداد .

<http://www.qsa.gov.qa/QatarCensus/Default.aspx>



بدء تنفيذ المرحلة الثانية

وهي مرحلة حصر الوحدات السكنية وترقيم المنشآت بواسطة المراقبين اعتباراً من اليوم الأحد 22 فبراير وسوف تنتهي في نهاية شهر مارس 2010.

وتم تسليم مفتشين العموم جميع مستلزمات العمل الميداني وعدد المراقبين في هذه المرحلة 420 علاوة على المفتشين ومفتشي العموم.

في أثناء تنفيذ هذه المرحلة، سيقوم المراقبون الذين سيزورون الأسر، بتسليمهم استمارة مبسطة تتضمن بعض البيانات التعدادية عن أفراد الأسر مثل (أسماء أفراد الأسرة ، رقم البطاقة الشخصية للفرد ، وتاريخ ميلاده (يوم / شهر/ سنة) والحالة التعليمية ، والمهنة الرئيسية)، وهذه المرحلة ستكون بمثابة مرحلة تمهيدية استعداداً لتنفيذ مرحلة عد السكان بداية من 21 إبريل 2010 كما سيتم تزويد الأسر برسالة ومطوية تتضمن كافة المعلومات المتعلقة بالتعداد وفائدته .

علماً بأن جهاز الإحصاء قد انتهى من تنفيذ المرحلة الأولى لأعمال التعداد والتي اشتملت على ترقيم المباني وحصر خصائصها المختلفة بنجاح.

ويناشد جهاز الإحصاء المواطنين والمقيمين وأصحاب المنشآت بالتعاون مع مندوبي التعداد وتزويدهم بالمعلومات اللازمة لإنجاح هذه المرحلة كسابقها، وفي هذه المناسبة يتقدم جهاز الإحصاء بالشكر للجميع على التعاون التام معنا .

شوارع قطر تزدان بإعلانات التعداد



لقد تم البدء في وضع اللوحات الإعلانية في شوارع الدولة وهي إحدى الفعاليات الرئيسية للحملة الاعلامية المرافقة للتعداد .

ومن أهم أهداف الحملة الإعلامية:

1. تعريف أفراد المجتمع بمفهوم التعداد والأهداف المتوخاة منه.
2. تكوين وعي وطني على أهمية البيانات والمعطيات الدقيقة للتخطيط لبرامج التنمية الاقتصادية والاجتماعية
3. التأكيد على سرية البيانات الفردية والشخصية
4. التأكيد على دور أرباب الأسر وأفرادها عامة في إنجاح عمليات الإحصاء في التعداد الشامل من خلال تقديم البيانات والمعلومات الصحيحة والدقيقة .



إعداد:

نورة جمعان العبدالله
محمد سعيد المهدي
محمد عبدالله الهاشمي
وضحه عبدالله الهاجري
فهد محمد البنا

تصميم وتنفيذ:

منيرة محمد الكبسي
أمنه سعد الحميدي

تعداد Census

أبريل ٢٠١٠

السكان
المساكن
المنشآت

تعدادنا لمستقبلنا



الرقم المجاني

ت: ٨٠٠٠ ٨٠٠٠

www.qsa.gov.qa

